

訪問主題：2012 總統大選選前半個月民調

訪問時間：100 年 12 月 26 日至 27 日晚間 18：30-22：00

調查方法：電話後四碼電腦隨機抽樣，人員電話訪問

有效樣本：1,257 位 20 歲以上台灣民眾

抽樣誤差：95%信心水準下，抽樣誤差為正負 2.8 個百分點

經費來源：TVBS

蔡英文訪金門前夕

雙英支持度各提高 3%，差距維持 6%（44%：38%），但馬支持度創新高

蔡英文今天（12月28日）下午預定前往金門，在蔡英文訪金門前夕，根據 TVBS 民調中心最新調查發現，如果明天就投票，馬英九支持度由上次調查時的 41% 上升至 44%，蔡英文亦從 35% 提高到 38%，兩人的支持度差距維持在 6 個百分點，選情仍呈膠著，宋楚瑜支持度則從 8% 略降至 6%，未表態選民比例為 12%。針對宋林配支持者進一步了解，若明年總統大選宋楚瑜當選機會不大，支持宋林配的選民是否會改變支持對象？結果發現，75% 支持者表示仍會堅持投給宋楚瑜，表示會改投給馬英九的有 15%，蔡英文則為 6%。

明年總統大選預估投票率為 79.5%

明年的總統選舉，63% 民眾表示一定會去投票，23% 可能會，4% 不一定，11% 則表示不會去投票。以 2008 年總統選舉時民調結果的投票意願與實際投票率推估，預測明年總統選舉，投票率為 79.5%，高於 2008 年的實際投票率（76.3%）。

20-29 歲年輕選民對英嘉配支持度領先馬吳配近兩成（48%：31%）

馬、蔡、宋三人支持度與性別交叉分析發現，相較於上次調查結果，男性選民對馬吳配的支持度由 38% 提升至 44%，女性選民對英嘉配支持度由 32% 上升至 36%。年齡方面，馬吳配在 40-49 歲支持度提高 7 個百分點（43%：50%），但在 20-29 歲年輕選民的支持度由 38% 下滑至 31%，而英嘉配在 20-29 歲支持度由 43% 提高到 48%，兩人差距近兩成，同時英嘉配在 30-39 歲也由 34% 提升至 41%。高中職教育程度的選民，對馬吳配的支持度提高了 8 個百分點（40%：48%），但大專以上教育程度對馬吳配的支持度則略微下降 2 個百分點（48%：46%）。省籍方面，本省閩南人對馬吳配及英嘉配支持度分別略有提昇，兩組人馬在此族群的支持度仍不相上下（40%：41%）。

馬吳配在桃竹苗支持度與英嘉配拉開差距（54%：21%），但英嘉配在北北基及中彰投支持度上升

與地區交叉分析發現，馬吳配在桃竹苗地區支持度增加 9 個百分點（45%：54%），英嘉配則下滑 7 個百分點（28%：21%），差距擴大至三成以上。而在中彰投地區，馬吳配支持度提高 6 個百分點（35%：41%），同時英嘉配支持度也上升 12 個百分點（31%：43%），並由略為落後轉為些微領先，此外，英嘉配在北北基支持度上升了 7 個百分點（30%：37%）。政黨傾向方面，中立選民對馬吳配支持度由 32% 上升至 35%，支持英嘉配的比例也上升 6 個百分點（22%：28%），馬吳配在中立選民支持度仍維持領先。

三位總統候選人信任度：馬 55% vs. 蔡 48% vs. 宋 42%

選戰進入倒數，三位候選人各有受人質疑之處，整體而言，民眾認為三位總統參選人是不是一個可以信任的人呢？調查顯示，表示可以信任馬英九的有 55%，27%表示不可以信任。表示可以信任蔡英文的為 48%，29%不可以信任。而可以信任宋楚瑜的比例則為 42%，27%不可以信任。整體而言，民眾認為馬英九可以信任的比例高於蔡英文及宋楚瑜。

總統馬英九滿意度為 40%，為 98 年 8 月以來最高，但仍低於不滿意度（45%）

馬英九總統至今已經執政三年多了，民眾對於馬英九總統的評價如何呢？根據 TVBS 民調中心最新的調查顯示，馬總統的滿意度為 40%，是從 98 年 8 月八八水災後歷次調查的最高點，不滿意為 45%。馬總統的施政滿意度創新高，可能與最近馬英九主打政績有關。

40%認為馬英九最能帶領台灣度過歐債危機的影響，22%認為是蔡英文，7%認為是宋楚瑜

央行於日前提出歐債危機對台灣經濟實質面及金融面的影響，若情況不佳，明年經濟成長率可能腰斬，而經建會於 27 日公布 11 月的景氣燈號為黃藍燈，市場也預估至明年上半年台灣經濟將呈現景氣不佳的情況。面對歐債造成的經濟危機，調查發現，有 40%民眾認為馬英九最能帶領台灣度過歐債危機的衝擊，22%則認為是蔡英文，7%認為是宋楚瑜，31%未表示意見。與 12 月 1 日的調查相較，並沒有明顯變化。

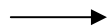
宇昌案藍綠攻防，民眾看法仍呈現分歧，33%認為國民黨是抹黑蔡英文，32%認為是揭發弊案

經建會主委劉憶如於日前公布宇昌案相關公文，質疑宇昌案審查程序有問題，同時也對國發基金的董監事席次於選任蔡英文擔任董事長時不足，及更換監察人等問題提出質疑，民進黨方面也提出反駁。調查發現，有 74%民眾知道宇昌案，而知道宇昌案的民眾中，有 33%認為國民黨是抹黑蔡英文，32%認為是揭發弊案，35%則未表示意見。與上週 22 日的調查相較，民眾看法沒有變化，仍呈現分歧。但未來宇昌案後續發展，是否會對選情造成影響，仍待觀察。

本次調查是 TVBS 民意調查中心於 12 月 26 日至 27 日晚間 18：30 至 22：00 進行的調查，共接觸 1,524 位 20 歲以上台灣地區民眾，其中拒訪為 267 位，拒訪率為 17.5%，最後成功訪問有效樣本 1,257 位，在 95%的信心水準下，抽樣誤差為±2.8 個百分點。抽樣方法採用電話號碼後四碼隨機抽樣，人員電話訪問，所有資料並依母體性別、年齡、地區等變項進行統計加權處理。調查經費來源為 TVBS。原始問卷及詳細交叉表請上網：www.tvbs.com.tw

表 1、明年一月的總統及立委選舉，請問您會不會去投票？

	100/12/22 N=1,589	100/12/27 N=1,257
一定會	62	63
可能會	23	23
不一定	4	4
不會	11	11



預估 2012 總統選舉投票率
79.5%

Base：20 歲以上台灣地區民眾

表 2、明年一月的總統大選，如果明天就是投票日，請問在(1)、(2)和(3)這三組人選中您比較會投給誰？(隨機提示選項 1-3)

	親民黨 提立委	台灣 共識	蔡提 副手	宋提 副手	選前三 個半月	百年 國慶	蘇捐 農舍	和平 協議	選前 兩個月	連署 過關	參選 登記	第一次 辯論前	副手 辯論前	副手 辯論後	二次 辯論前	選前 三週	選前 半個月	+/-
	8/15	8/30	9/14	9/22	9/28	10/12	10/20	10/26	11/10	11/16	11/23	12/1	12/7	12/10	12/14	12/22	12/27	
	N=1093	N=1077	N=879	N=1318	N=1448	N=972	N=1456	N=1162	N=1161	N=1176	N=1835	N=942	N=1489	N=1124	N=1378	N=1415	N=1125	
馬吳配	39	40	42	42	40	38	43	42	39	39	40	40	41	39	40	41	44	+3
英嘉配	35	32	34	32	33	34	35	33	38	39	38	34	37	39	38	35	38	+3
宋林配	16	17	14	15	14	15	12	13	9	9	7	7	8	6	7	8	6	-2
未決定	9	12	10	11	13	13	10	12	14	12	15	19	14	16	15	16	12	-4
馬蔡差距	±4	±8	±8	±10	±7	±4	±8	±9	±1	±0	±2	±6	±4	±0	±2	±6	±6	

Base：20歲以上會去投票的台灣地區民眾

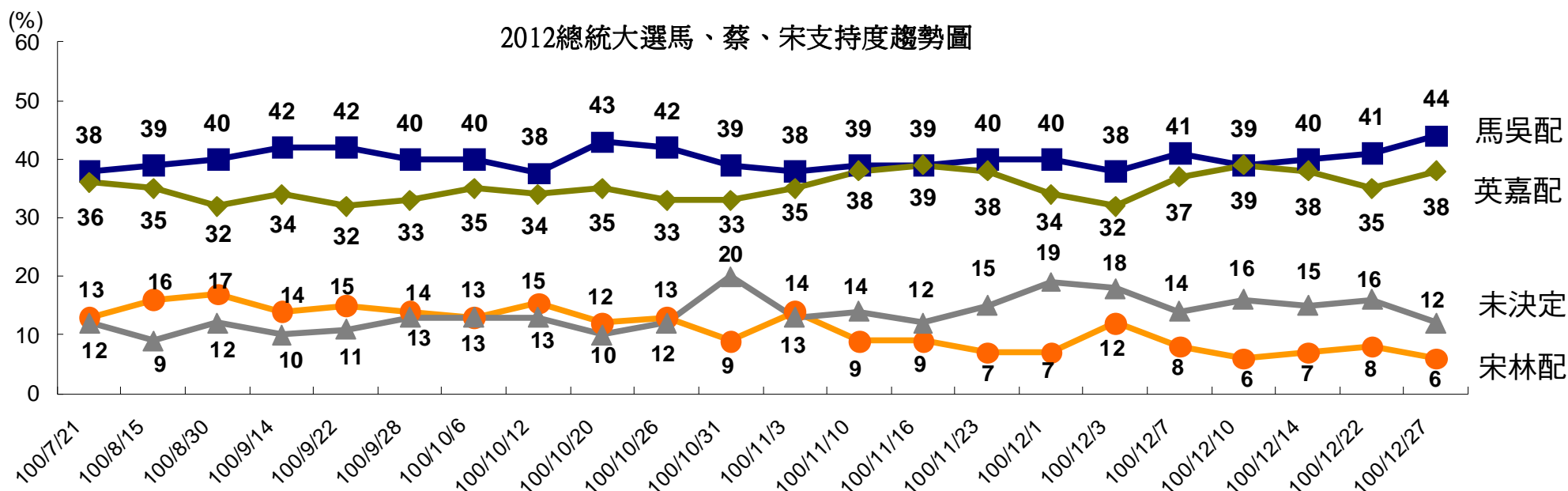


表 2-1、2012 總統大選候選人支持度與性別交叉表

	全體		性別			
	選前 三週	選前 半個月	男性		女性	
	100/12/22 N=1,415	100/12/27 N=1,125	100/12/22 (50%)	100/12/27 (49%)	100/12/22 (50%)	100/12/27 (51%)
馬吳配	41	44	38	44	44	44
英嘉配	35	38	37	39	32	36
宋林配	8	6	11	8	5	4
未決定	16	12	14	9	18	16

Base：20 歲以上會去投票的台灣地區民眾

表 2-2、2012 總統大選候選人支持度與年齡交叉表

	全體		年齡									
	選前 三週	選前 半個月	20-29 歲		30-39 歲		40-49 歲		50-59 歲		60 歲以上	
	100/12/22 N=1,415	100/12/27 N=1,125	100/12/22 (18%)	100/12/27 (18%)	100/12/22 (20%)	100/12/27 (20%)	100/12/22 (21%)	100/12/27 (22%)	100/12/22 (19%)	100/12/27 (20%)	100/12/22 (20%)	100/12/27 (21%)
馬吳配	41	44	38	31	41	44	43	50	45	50	40	43
英嘉配	35	38	43	48	34	41	34	36	34	32	30	34
宋林配	8	6	6	7	11	8	9	7	7	4	7	4
未決定	16	12	13	13	14	7	14	7	15	14	23	19

Base：20 歲以上會去投票的台灣地區民眾

表 2-3、2012 總統大選候選人支持度與教育程度交叉表

	全體		教育程度					
	選前 三週	選前 半個月	國中以下		高中職		大專以上	
	100/12/22 N=1,415	100/12/27 N=1,125	100/12/22 (22%)	100/12/27 (21%)	100/12/22 (30%)	100/12/27 (30%)	100/12/22 (47%)	100/12/27 (47%)
馬吳配	41	44	30	35	40	48	48	46
英嘉配	35	38	34	38	37	37	34	38
宋林配	8	6	8	4	9	6	7	7
未決定	16	12	28	23	13	10	11	9

Base：20 歲以上會去投票的台灣地區民眾

表 2-4、2012 總統大選候選人支持度與省籍交叉表

	全體		省籍					
	選前 三週	選前 半個月	本省閩南		本省客家		外省人	
	100/12/22 N=1,415	100/12/27 N=1,125	100/12/22 (73%)	100/12/27 (74%)	100/12/22 (11%)	100/12/27 (11%)	100/12/22 (10%)	100/12/27 (9%)
馬吳配	41	44	38	40	46	48	68	71
英嘉配	35	38	38	41	34	36	14	14
宋林配	8	6	8	6	12	6	7	6
未決定	16	12	16	13	9	9	10	9

Base：20 歲以上會去投票的台灣地區民眾

表 2-5、2012 總統大選候選人支持度與地區交叉表

	全體		地區									
	選前 三週	選前 半個月	北北基		桃竹苗		中彰投		雲嘉南		高屏澎	
	100/12/22 N=1,415	100/12/27 N=1,125	100/12/22 (30%)	100/12/27 (31%)	100/12/22 (14%)	100/12/27 (13%)	100/12/22 (19%)	100/12/27 (19%)	100/12/22 (15%)	100/12/27 (15%)	100/12/22 (17%)	100/12/27 (16%)
馬吳配	41	44	52	49	45	54	35	41	32	36	33	39
英嘉配	35	38	30	37	28	21	31	43	47	47	45	41
宋林配	8	6	8	4	12	12	11	6	4	5	5	7
未決定	16	12	9	10	16	13	23	10	17	13	16	13

Base：20 歲以上會去投票的台灣地區民眾

表 2-6、2012 總統大選候選人支持度與政黨交叉表

	全體		政黨							
	選前 三週	選前 半個月	民進黨		國民黨		中立		其他	
	100/12/22 N=1,415	100/12/27 N=1,125	100/12/22 (27%)	100/12/27 (26%)	100/12/22 (32%)	100/12/27 (34%)	100/12/22 (32%)	100/12/27 (32%)	100/12/22 (9%)	100/12/27 (8%)
馬吳配	41	44	4	4	85	88	32	35	30	22
英嘉配	35	38	87	91	6	5	22	28	27	38
宋林配	8	6	3	3	4	3	11	7	26	26
未決定	16	12	6	2	5	4	35	30	17	14

Base：20 歲以上會去投票的台灣地區民眾；其他政黨包括台聯、親民黨、新黨、無黨聯盟及拒答。

表 3、整體而言，請問您認為○○○，是不是一個可以信任的人？

	馬英九 100%	蔡英文 100%	宋楚瑜 100%
非常可以信任	20 > 55%	14 > 48%	6 > 42%
還算可以信任	35	34	36
不太可以信任	15 > 27%	17 > 29%	18 > 27%
很不可以信任	12	12	9
沒意見	17	23	31

Base：20 歲以上台灣地區民眾

表 4、馬英九總統上任至今已經三年多了，請問您對 馬英九 總統在這段期間的表現滿不滿意？

	就職 一個月	就職 兩個月	就職 百日	毒奶 事件	就職 週年	兼任 黨主席	八八 水災	吳敦義 組閣	吳內閣 一個月	地制法 修法後	就職 兩年	奢侈稅 初審	就職 三年	塑化劑 事件	宋公佈 副手	百年 國慶	選前 半個月	+/-
	97/6/17	97/7/16	97/8/26	97/10/2	98/5/21	98/6/10	98/8/18	98/9/10	98/10/7	99/1/20	99/5/19	100/4/7	100/5/19	100/6/20	100/9/22	100/10/12	100/12/27	
	N=1076	N=1092	N=1102	N=858	N=1236	N=931	N=977	N=927	N=895	N=842	N=1109	N=1116	N=1,006	N=1,158	N=1,492	N=1,106	N=1,257	
滿意	41	30	41	23	41	41	16	29	32	20	33	30	36	32	32	32	40	+8
不滿意	37	49	40	59	40	37	65	51	46	56	47	50	49	47	48	47	45	-2
沒意見	21	21	19	18	19	22	19	20	23	24	20	20	15	21	21	21	15	

Base：20 歲以上台灣地區民眾

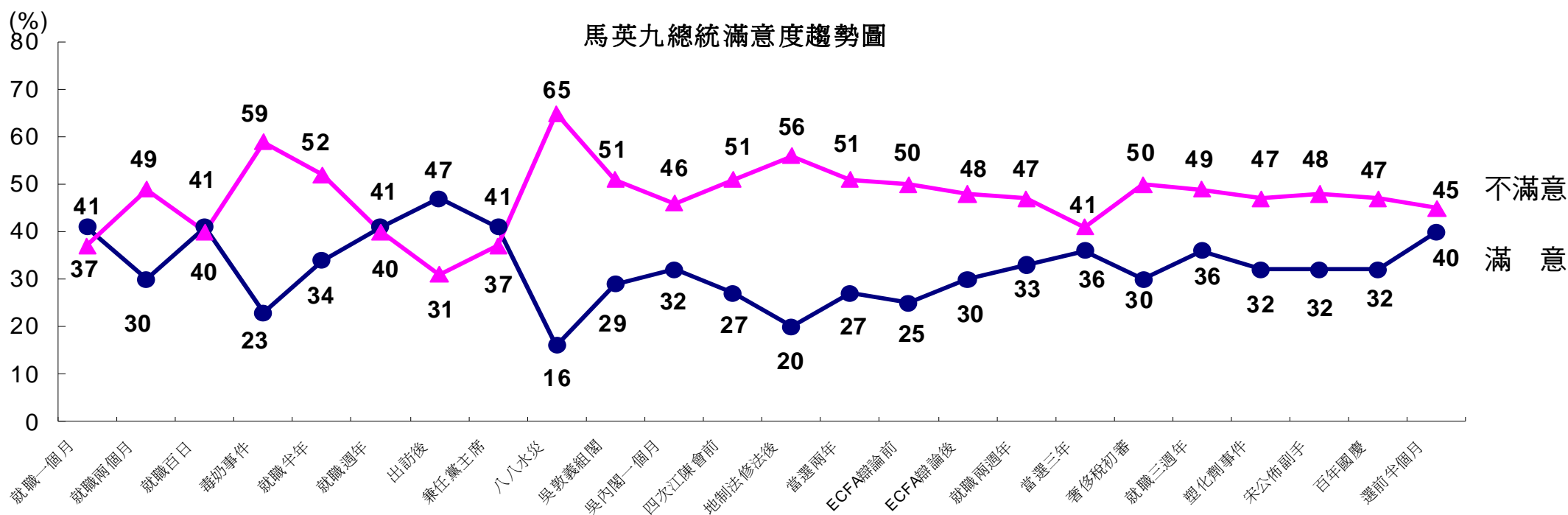


表 5、在 (1)、(2) 和 (3) (隨機提示選項 1-3) 這三位候選人當中，請問您認為哪一位當選，最能帶領台灣，度過歐洲債券危機所造成的經濟影響？

	100/12/1 N=1,073	100/12/27 N=1,257
馬英九	39	40
蔡英文	21	22
宋楚瑜	7	7
不知道	33	31

Base：20 歲以上台灣地區民眾

表 6、請問您知不知道有關總統候選人蔡英文的宇昌案？

	100/12/22 N=1,589	100/12/27 N=1,257
知道	75	74
不知道	25	26

Base：20 歲以上台灣地區民眾

表 7、請問您認為宇昌案，國民黨是抹黑蔡英文，還是揭發弊案？

	100/12/22 N=1,186	100/12/27 N=927
抹黑蔡英文	31	33
揭發弊案	31	32
不知道	38	35

Base：20 歲以上知道宇昌案的台灣地區民眾

表 8、明年總統大選，如果宋楚瑜當選機會不大，請問您會改投給(1)還是(2) (隨機提示 1-2)，還是堅持投給宋楚瑜？

	全體 (100%)
馬英九	15
蔡英文	6
堅持投給宋楚瑜	75
投廢票/不去投票	1
不知道	2

Base：20 歲以上支持宋楚瑜的台灣地區民眾