

訪問主題：2012 總統大選選前二週民調

訪問時間：100 年 12 月 28 日至 29 日晚間 18：30-22：00

調查方法：電話後四碼電腦隨機抽樣，人員電話訪問

有效樣本：1,362 位 20 歲以上台灣民眾

抽樣誤差：95%信心水準下，抽樣誤差為正負 2.7 個百分點

經費來源：TVBS

選前兩週

雙英支持度差距擴大至 9 個百分點，馬 44% vs. 蔡 35%

藍綠近日紛紛就兩岸關係展開攻防，雙英皆表示若當選總統，兩岸經貿將持續推展，政策將維持穩定。根據 TVBS 民調中心最新調查發現，如果明天就投票，馬英九支持度與兩天前調查相同，維持 44%，蔡英文則由 38% 下滑至 35%，雙英支持度差距從 6 個百分點擴大至 9 個百分點，宋楚瑜支持度則從 6% 略增至 7%，未表態選民比例為 13%。針對宋林配支持者進一步了解，若明年總統大選宋楚瑜當選機會不大，支持宋林配的選民是否會改變支持對象？結果發現，七成支持者表示仍會堅持投給宋楚瑜，表示會改投給馬英九和蔡英文的皆有一成左右。

明年總統大選預估投票率為 77.9%

明年的總統選舉，64% 民眾表示一定會去投票，21% 可能會，5% 不一定，10% 則表示不會去投票。以 2008 年總統選舉時民調結果的投票意願與實際投票率推估，預測明年總統選舉，投票率為 77.9%，高於 2008 年的實際投票率（76.3%）。

得票率預測：如果明天就投票，馬可能驚險過半（50%） vs. 蔡 45% vs. 宋 5%，馬約贏 70 萬票

根據 TVBS 民意調查中心採用的「區辨分析法」（Discriminant Analysis），依據已表態選民的特性（如：性別、年齡、教育程度、政黨傾向...），以電腦自動進行辨別分析，並據此判斷選民的投票意向。預測結果顯示：若明天就投票，馬吳配的得票率為 50%，英嘉配為 45%，雙方差距 5 個百分點，以合格選民約 1790 萬人，投票率 77.9% 計算，馬蔡兩人差距約 70 萬票。宋楚瑜則獲 5% 得票率。此次推估結果與 12 月 22 日時相比，馬吳配由領先英嘉配 30 萬票擴大至 70 萬票，選戰進入倒數，雙英支持度仍有可能變化，值得關注。

60 歲以上選民支持英嘉配比例下滑一成

馬、蔡、宋三人支持度與性別交叉分析發現，相較於上次調查結果，馬吳配及英嘉配在男性及女性選民支持度皆無明顯變化。年齡方面，馬吳配在 20-29 歲支持度由 31% 上升至 38%，但在 30-39 歲及 50-59 歲選民支持度皆下滑 4 個百分點；英嘉配在 60 歲以上選民支持度由 34% 下滑至 23%，雙英差距擴大至二成五。教育程度方面，高中職教育程度的選民，對馬吳配支持度由 48% 下滑至 42%，而國中以下教育程度選民對英嘉配支持度則下滑 7 個百分點（38%：31%）。省籍方面，本省客家人對馬吳配支持度上升（48%：55%），對英嘉配支持度下滑一成（36%：25%）。

英嘉配在民進黨認同者及中立選民支持度下滑，為差距擴大主因

與地區交叉分析發現，馬吳配在各地區支持度無明顯變化，英嘉配則在北北基及中彰投地區皆下滑 6 個百分點，英嘉配在中彰投地區支持度由領先馬吳配轉為落後，中彰投選情呈現拉鋸戰。政黨傾向方面，中立選民對馬吳配支持度由 35%略升至 36%，支持英嘉配的比例則下滑 5 個百分點（28%：23%），馬吳配在中立選民支持度領先英嘉配一成以上（36%：23%）。值得注意的是，民進黨認同者對英嘉配支持度由上次調查的 91%滑落至 83%。整體而言，部分民進黨認同者及中立選民對英嘉配態度轉趨觀望，為差距擴大主因。

三位總統候選人信任度：馬 53% vs. 蔡 47% vs. 宋 44%

民眾對於三位總統候選人的信任度如何呢？調查顯示，表示可以信任馬英九的有 53%，26%表示不可以信任。表示可以信任蔡英文的為 47%，26%不可以信任。而可以信任宋楚瑜的比例則為 44%，25%不可以信任。相較於上次調查，民眾對三位總統候選人信任度皆無明顯變化。

總統馬英九滿意度為 38%，不滿意度 46%

2012 總統大選只剩下兩週左右的時間，民眾對馬英九總統執政至今的評價如何呢？根據 TVBS 民調中心最新的調查顯示，馬總統的滿意度為 38%，不滿意為 46%。相較於上次調查，滿意馬總統的比例由 40%略減至 38%，不滿意度則從 45%微升至 46%。

最能帶領台灣度過歐債危機的影響，37%認為是馬英九，23%認為是蔡英文，7%認為是宋楚瑜

歐、美景氣不佳，已連帶影響台灣出口，對於未來經濟景氣，市場普遍認為較不樂觀。而民眾認為哪一位總統候選人最能帶領台灣度過歐債造成的經濟危機呢？與 12 月 27 日的調查相較，認為是馬英九的比例由 40%下滑至 37%，認為是蔡英文的比例略增 1 個百分點（22%：23%），宋楚瑜維持不變，為 7%，同時有 32%未表示意見。

民眾對宇昌案看法仍呈現分歧，認為國民黨是抹黑蔡英文或是揭發弊案的比例相當（34%：33%）

宇昌案延燒至今爭論不休，民眾對宇昌案的看法如何呢？有 71%民眾知道宇昌案，而知道宇昌案的民眾中，有 34%認為國民黨是抹黑蔡英文，33%認為是揭發弊案，33%則未表示意見。與上次調查相比，民眾看法沒有明顯變化，仍呈現分歧。

本次調查是 TVBS 民意調查中心於 12 月 28 日至 29 日晚間 18：30 至 22：00 進行的調查，共接觸 1,665 位 20 歲以上台灣地區民眾，其中拒訪為 303 位，拒訪率為 18.2%，最後成功訪問有效樣本 1,362 位，在 95% 的信心水準下，抽樣誤差為±2.7 個百分點。抽樣方法採用電話號碼後四碼隨機抽樣，人員電話訪問，所有資料並依母體性別、年齡、地區等變項進行統計加權處理。調查經費來源為 TVBS。原始問卷及詳細交叉表請上網：www.tvbs.com.tw

表 1、明年一月的總統及立委選舉，請問您會不會去投票？

| | 100/12/27 N=1,257 | 100/12/29 N=1,362 | |
|-----|----------------------|----------------------|-----------------------------------|
| 一定會 | 63 | 64 | → 預估 2012 總統選舉投票率 77.9% |
| 可能會 | 23 | 21 | |
| 不一定 | 4 | 5 | |
| 不會 | 11 | 10 | |

Base：20 歲以上台灣地區民眾

表 2、明年一月的總統大選，如果明天就是投票日，請問在(1)、(2)和(3)這三組人選中您比較會投給誰？(隨機提示選項 1-3)

| | 親民黨 提立委 | 台灣 共識 | 蔡提 副手 | 宋提 副手 | 選前三 個半月 | 百年 國慶 | 蘇捐 農舍 | 和平 協議 | 選前 兩個月 | 連署 過關 | 參選 登記 | 第一次 辯論前 | 副手 辯論前 | 副手 辯論後 | 二次 辯論前 | 選前 三週 | 選前 半個月 | 選前 兩週 | +/- |
|------|------------|----------|----------|----------|------------|----------|----------|----------|-----------|----------|----------|------------|-----------|-----------|-----------|----------|-----------|----------|-----|
| | 8/15 | 8/30 | 9/14 | 9/22 | 9/28 | 10/12 | 10/20 | 10/26 | 11/10 | 11/16 | 11/23 | 12/1 | 12/7 | 12/10 | 12/14 | 12/22 | 12/27 | 12/29 | |
| | N=1093 | N=1077 | N=879 | N=1318 | N=1448 | N=972 | N=1456 | N=1162 | N=1161 | N=1176 | N=1835 | N=942 | N=1489 | N=1124 | N=1378 | N=1415 | N=1125 | N=1219 | |
| 馬吳配 | 39 | 40 | 42 | 42 | 40 | 38 | 43 | 42 | 39 | 39 | 40 | 40 | 41 | 39 | 40 | 41 | 44 | 44 | -- |
| 英嘉配 | 35 | 32 | 34 | 32 | 33 | 34 | 35 | 33 | 38 | 39 | 38 | 34 | 37 | 39 | 38 | 35 | 38 | 35 | -3 |
| 宋林配 | 16 | 17 | 14 | 15 | 14 | 15 | 12 | 13 | 9 | 9 | 7 | 7 | 8 | 6 | 7 | 8 | 6 | 7 | +1 |
| 未決定 | 9 | 12 | 10 | 11 | 13 | 13 | 10 | 12 | 14 | 12 | 15 | 19 | 14 | 16 | 15 | 16 | 12 | 13 | +1 |
| 馬蔡差距 | ±4 | ±8 | ±8 | ±10 | ±7 | ±4 | ±8 | ±9 | ±1 | ±0 | ±2 | ±6 | ±4 | ±0 | ±2 | ±6 | ±6 | ±9 | |

Base：20歲以上會去投票的台灣地區民眾

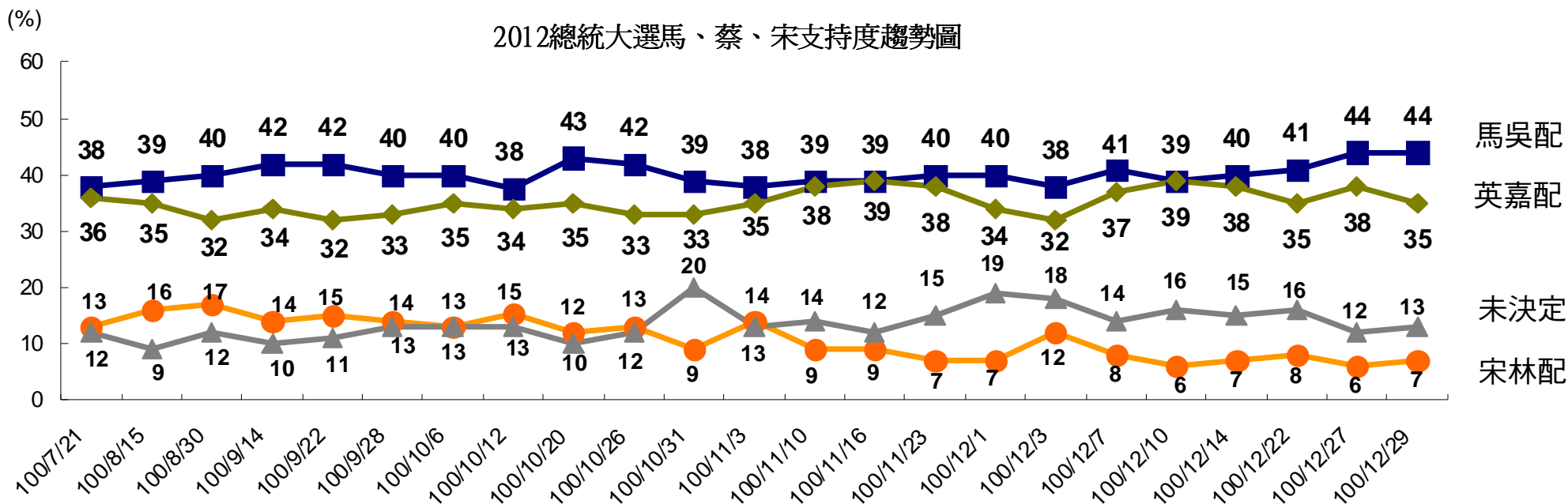


表 2-1、2012 總統大選候選人支持度與性別交叉表

| | 全體 | | 性別 | | | |
|-----|----------------------|----------------------|--------------------|--------------------|--------------------|--------------------|
| | 選前 半個月 | 選前 兩週 | 男性 | | 女性 | |
| | 100/12/27 N=1,125 | 100/12/29 N=1,219 | 100/12/27 (49%) | 100/12/29 (48%) | 100/12/27 (51%) | 100/12/29 (52%) |
| 馬吳配 | 44 | 44 | 44 | 44 | 44 | 45 |
| 英嘉配 | 38 | 35 | 39 | 37 | 36 | 34 |
| 宋林配 | 6 | 7 | 8 | 10 | 4 | 5 |
| 未決定 | 12 | 13 | 9 | 9 | 16 | 16 |

Base： 20 歲以上會去投票的台灣地區民眾

表 2-2、2012 總統大選候選人支持度與年齡交叉表

| | 全體 | | 年齡 | | | | | | | | | |
|-----|----------------------|----------------------|--------------------|--------------------|--------------------|--------------------|--------------------|--------------------|--------------------|--------------------|--------------------|--------------------|
| | 選前 半個月 | 選前 兩週 | 20-29 歲 | | 30-39 歲 | | 40-49 歲 | | 50-59 歲 | | 60 歲以上 | |
| | 100/12/27 N=1,125 | 100/12/29 N=1,219 | 100/12/27 (18%) | 100/12/29 (19%) | 100/12/27 (20%) | 100/12/29 (21%) | 100/12/27 (22%) | 100/12/29 (21%) | 100/12/27 (20%) | 100/12/29 (19%) | 100/12/27 (21%) | 100/12/29 (19%) |
| 馬吳配 | 44 | 44 | 31 | 38 | 44 | 40 | 50 | 49 | 50 | 46 | 43 | 48 |
| 英嘉配 | 38 | 35 | 48 | 44 | 41 | 44 | 36 | 33 | 32 | 32 | 34 | 23 |
| 宋林配 | 6 | 7 | 7 | 10 | 8 | 7 | 7 | 9 | 4 | 8 | 4 | 4 |
| 未決定 | 12 | 13 | 13 | 7 | 7 | 8 | 7 | 9 | 14 | 14 | 19 | 25 |

Base： 20 歲以上會去投票的台灣地區民眾

表 2-3、2012 總統大選候選人支持度與教育程度交叉表

| | 全體 | | 教育程度 | | | | | |
|-----|----------------------|----------------------|--------------------|--------------------|--------------------|--------------------|--------------------|--------------------|
| | 選前 半個月 | 選前 兩週 | 國中以下 | | 高中職 | | 大專以上 | |
| | 100/12/27 N=1,125 | 100/12/29 N=1,219 | 100/12/27 (21%) | 100/12/29 (22%) | 100/12/27 (30%) | 100/12/29 (31%) | 100/12/27 (47%) | 100/12/29 (46%) |
| 馬吳配 | 44 | 44 | 35 | 38 | 48 | 42 | 46 | 49 |
| 英嘉配 | 38 | 35 | 38 | 31 | 37 | 35 | 38 | 37 |
| 宋林配 | 6 | 7 | 4 | 5 | 6 | 10 | 7 | 7 |
| 未決定 | 12 | 13 | 23 | 26 | 10 | 13 | 9 | 7 |

Base：20 歲以上會去投票的台灣地區民眾

表 2-4、2012 總統大選候選人支持度與省籍交叉表

| | 全體 | | 省籍 | | | | | |
|-----|----------------------|----------------------|--------------------|--------------------|--------------------|--------------------|-------------------|--------------------|
| | 選前 半個月 | 選前 兩週 | 本省閩南 | | 本省客家 | | 外省人 | |
| | 100/12/27 N=1,125 | 100/12/29 N=1,219 | 100/12/27 (74%) | 100/12/29 (72%) | 100/12/27 (11%) | 100/12/29 (12%) | 100/12/27 (9%) | 100/12/29 (10%) |
| 馬吳配 | 44 | 44 | 40 | 39 | 48 | 55 | 71 | 72 |
| 英嘉配 | 38 | 35 | 41 | 41 | 36 | 25 | 14 | 11 |
| 宋林配 | 6 | 7 | 6 | 8 | 6 | 7 | 6 | 5 |
| 未決定 | 12 | 13 | 13 | 11 | 9 | 13 | 9 | 12 |

Base：20 歲以上會去投票的台灣地區民眾

表 2-5、2012 總統大選候選人支持度與地區交叉表

| | 全體 | | | | 地區 | | | | | | | |
|-----|----------------------|----------------------|--------------------|--------------------|--------------------|--------------------|--------------------|--------------------|--------------------|--------------------|--------------------|--------------------|
| | 選前 半個月 | 選前 兩週 | 北北基 | | 桃竹苗 | | 中彰投 | | 雲嘉南 | | 高屏澎 | |
| | 100/12/27 N=1,125 | 100/12/29 N=1,219 | 100/12/27 (31%) | 100/12/29 (29%) | 100/12/27 (13%) | 100/12/29 (13%) | 100/12/27 (19%) | 100/12/29 (20%) | 100/12/27 (15%) | 100/12/29 (16%) | 100/12/27 (16%) | 100/12/29 (17%) |
| 馬吳配 | 44 | 44 | 49 | 50 | 54 | 54 | 41 | 42 | 36 | 37 | 39 | 37 |
| 英嘉配 | 38 | 35 | 37 | 31 | 21 | 26 | 43 | 37 | 47 | 45 | 41 | 42 |
| 宋林配 | 6 | 7 | 4 | 9 | 12 | 9 | 6 | 6 | 5 | 6 | 7 | 8 |
| 未決定 | 12 | 13 | 10 | 10 | 13 | 12 | 10 | 16 | 13 | 12 | 13 | 13 |

Base：20 歲以上會去投票的台灣地區民眾

表 2-6、2012 總統大選候選人支持度與政黨交叉表

| | 全體 | | | | 政黨 | | | | | |
|-----|----------------------|----------------------|--------------------|--------------------|--------------------|--------------------|--------------------|--------------------|-------------------|-------------------|
| | 選前 半個月 | 選前 兩週 | 民進黨 | | 國民黨 | | 中立 | | 其他 | |
| | 100/12/27 N=1,125 | 100/12/29 N=1,219 | 100/12/27 (26%) | 100/12/29 (30%) | 100/12/27 (34%) | 100/12/29 (33%) | 100/12/27 (32%) | 100/12/29 (29%) | 100/12/27 (8%) | 100/12/29 (8%) |
| 馬吳配 | 44 | 44 | 4 | 7 | 88 | 91 | 35 | 36 | 22 | 31 |
| 英嘉配 | 38 | 35 | 91 | 83 | 5 | 4 | 28 | 23 | 38 | 28 |
| 宋林配 | 6 | 7 | 3 | 7 | 3 | 3 | 7 | 8 | 26 | 26 |
| 未決定 | 12 | 13 | 2 | 3 | 4 | 3 | 30 | 34 | 14 | 16 |

Base：20 歲以上會去投票的台灣地區民眾；其他政黨包括台聯、親民黨、新黨、無黨聯盟及拒答。

表 2-7、總統大選得票率預測

| | 支持度 | 得票率預測 |
|-----|------|-------|
| | 100% | 100% |
| 馬吳配 | 44% | 50% |
| 英嘉配 | 35% | 45% |
| 宋林配 | 7% | 5% |
| 未決定 | 13% | - |

Base：20 歲以上會去投票的台灣地區民眾

註：預測得票率係採用「區辨分析法」作為預測選民投票意向之統計方法，
使用預測之變項包括性別、年齡等基本資料及其他相關變數。

表 3、整體而言，請問您認為馬英九總統，是不是一個可以信任的人？

| | 100/12/27 | 100/12/29 |
|-------|-----------|-----------|
| | N=1,257 | N=1,362 |
| 可以信任 | 55 | 53 |
| 不可以信任 | 27 | 26 |
| 沒意見 | 17 | 21 |

Base：20 歲以上台灣地區民眾

表 4、整體而言，請問您認為民進黨主席蔡英文，是不是一個可以信任的人？

| | 100/12/27 N=1,257 | 100/12/29 N=1,362 |
|-------|----------------------|----------------------|
| 可以信任 | 48 | 47 |
| 不可以信任 | 29 | 26 |
| 沒意見 | 23 | 27 |

Base：20 歲以上台灣地區民眾

表 5、整體而言，請問您認為親民黨主席宋楚瑜，是不是一個可以信任的人？

| | 100/12/27 N=1,257 | 100/12/29 N=1,362 |
|-------|----------------------|----------------------|
| 可以信任 | 42 | 44 |
| 不可以信任 | 27 | 25 |
| 沒意見 | 31 | 31 |

Base：20 歲以上台灣地區民眾

表 6、馬英九總統上任至今已經三年多了，請問您對 馬英九 總統在這段期間的表現滿不滿意？

| | 就職 一個月 | 就職 兩個月 | 就職 百日 | 毒奶 事件 | 就職 週年 | 兼任 黨主席 | 八八 水災 | 吳敦義 組閣 | 吳內閣 一個月 | 地制法 修法後 | 就職 兩年 | 奢侈稅 初審 | 就職 三年 | 塑化劑 事件 | 宋公佈 副手 | 百年 國慶 | 選前 半個月 | 選前 兩週 | +/- |
|-----|-----------|-----------|----------|----------|----------|-----------|----------|-----------|------------|------------|----------|-----------|----------|-----------|-----------|-----------|-----------|-----------|-----|
| | 97/6/17 | 97/7/16 | 97/8/26 | 97/10/2 | 98/5/21 | 98/6/10 | 98/8/18 | 98/9/10 | 98/10/7 | 99/1/20 | 99/5/19 | 100/4/7 | 100/5/19 | 100/6/20 | 100/9/22 | 100/10/12 | 100/12/27 | 100/12/29 | |
| | N=1076 | N=1092 | N=1102 | N=858 | N=1236 | N=931 | N=977 | N=927 | N=895 | N=842 | N=1109 | N=1116 | N=1006 | N=1158 | N=1492 | N=1106 | N=1257 | N=1362 | |
| 滿意 | 41 | 30 | 41 | 23 | 41 | 41 | 16 | 29 | 32 | 20 | 33 | 30 | 36 | 32 | 32 | 32 | 40 | 38 | -2 |
| 不滿意 | 37 | 49 | 40 | 59 | 40 | 37 | 65 | 51 | 46 | 56 | 47 | 50 | 49 | 47 | 48 | 47 | 45 | 46 | +1 |
| 沒意見 | 21 | 21 | 19 | 18 | 19 | 22 | 19 | 20 | 23 | 24 | 20 | 20 | 15 | 21 | 21 | 21 | 15 | 16 | |

Base：20 歲以上台灣地區民眾

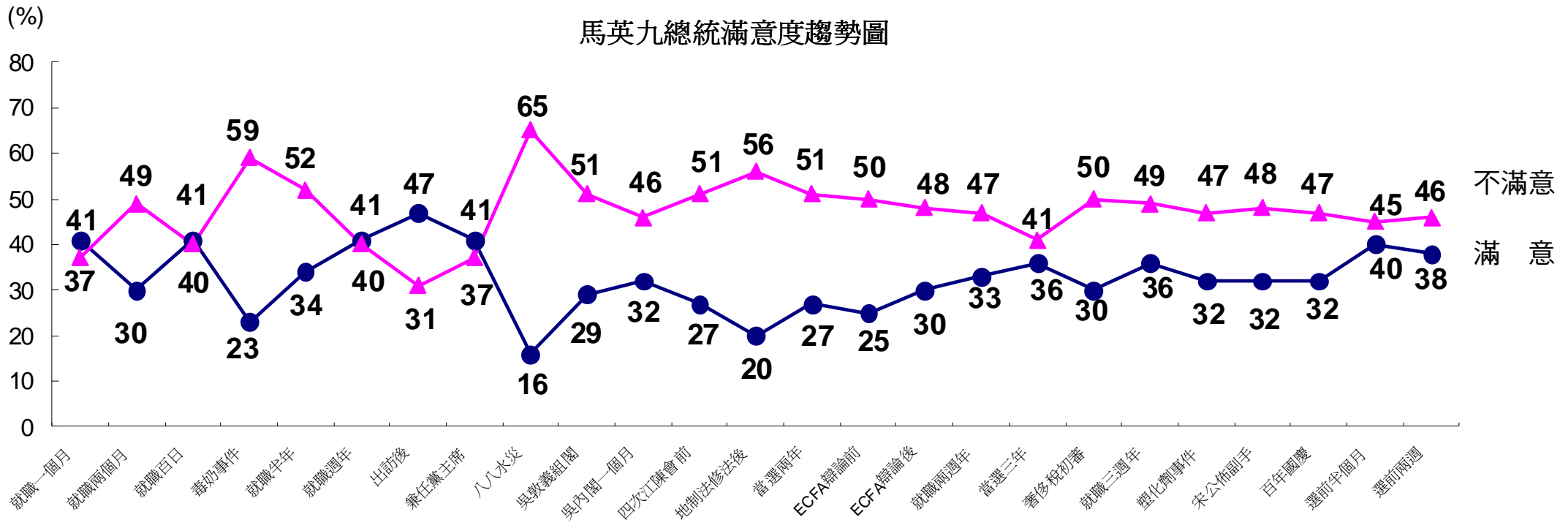


表 7、在(1)、(2)和(3) (隨機提示選項 1-3) 這三位候選人當中，請問您認為哪一位當選，最能帶領台灣，度過歐洲債券危機所造成的經濟影響？

| | 100/12/27 N=1,257 | 100/12/29 N=1,362 |
|-----|----------------------|----------------------|
| 馬英九 | 40 | 37 |
| 蔡英文 | 22 | 23 |
| 宋楚瑜 | 7 | 7 |
| 不知道 | 31 | 32 |

Base：20 歲以上台灣地區民眾

表 8、請問您知不知道有關總統候選人蔡英文的宇昌案？

| | 100/12/27 N=1,257 | 100/12/29 N=1,362 |
|-----|----------------------|----------------------|
| 知道 | 74 | 71 |
| 不知道 | 26 | 29 |

Base：20 歲以上台灣地區民眾

表 9、請問您認為宇昌案，國民黨是抹黑蔡英文，還是揭發弊案？

| | 100/12/27 N=927 | 100/12/29 N=965 |
|-------|--------------------|--------------------|
| 抹黑蔡英文 | 33 | 34 |
| 揭發弊案 | 32 | 33 |
| 不知道 | 35 | 33 |

Base：20 歲以上知道宇昌案的台灣地區民眾

表 10、明年總統大選，如果宋楚瑜當選機會不大，請問您會改投給(1)還是(2) (隨機提示 1-2)，還是堅持投給宋楚瑜？

| | 全體 (100%) |
|----------|--------------|
| 馬英九 | 10 |
| 蔡英文 | 12 |
| 堅持投給宋楚瑜 | 70 |
| 投廢票/不去投票 | 3 |
| 不知道 | 5 |

Base：20 歲以上支持宋楚瑜的台灣地區民眾