

訪問主題：民進黨總統初選電視政見會前 2012 總統大選民調

訪問時間：100 年 4 月 6 日至 7 日晚間 18：30-22：00

調查方法：電話後四碼電腦隨機抽樣，人員電話訪問

有效樣本：1,116 位台灣地區 20 歲以上之民眾

抽樣誤差：95%信心水準下，抽樣誤差為±2.9 個百分點

經費來源：TVBS

## 初選政見會前，蘇首度超越馬

**馬英九 VS. 蘇貞昌，36%：38%；馬英九 VS. 蔡英文，39%：37%；馬 VS. 許，51%：11%**

民進黨黨內的總統初選，由蔡英文、蘇貞昌以及最後一天登記參選的許信良三人角逐，將舉行四場電視政見會，第一場將在本周六（4月9日）登場。TVBS民調中心以民進黨內三位人選，蔡英文、蘇貞昌及許信良分別與馬英九總統對決，進行對比式民調。調查結果發現，如果民進黨是由蘇貞昌與馬英九總統對決，蘇貞昌支持度為38%，而馬英九總統則為36%，蘇貞昌領先馬英九2個百分點，本次調查蘇貞昌支持度較宣布參選時提高2個百分點（36%：38%），馬英九則略微降低1個百分點（37%：36%），蘇貞昌的支持度首度超前馬英九。

如果是由蔡英文與馬英九總統對決，蔡英文獲得37%民眾支持，目前略為落後馬英九總統（39%）2個百分點。與上次調查相較，馬英九些微下降2個百分點（41%：39%），蔡英文則是提升了3個百分點（34%：37%），馬英九雖仍領先蔡英文，但兩人差距縮小。而如果是由許信良對決馬英九，馬英九總統的支持度為51%，明顯領先許信良的11%。

## 民進黨電視政見會：預估約213萬人會收看；37%認為蘇貞昌的表現會比較好，28%看好蔡英文

即將在星期六登場的民進黨總統初選電視政見會，民眾的收看意願如何呢？調查顯示，40%的選民表示會收看這次總統候選人的電視辯論會，49%表示不會收看，11%不一定會不會收看。2004年總統大選前的電視辯論會前，當時民調顯示有57%民眾有收看意願，而辯論會的實際收視率為22%，約365萬20歲以上民眾有收看；而本次電視政見會前民調40%民眾有收看意願，估計20歲以上人口實際會收看的比例可能為12%，約為213萬人。而民眾對於電視政見會上，蘇貞昌、蔡英文及許信良三人表現的預期如何呢？調查發現，37%民眾表示蘇貞昌的表現會比較好，28%看好蔡英文，只有5%看好許信良，另外30%民眾則持觀望態度，沒有表示意見。

## 馬英九總統滿意度為30%，較當選三週年時下滑6個百分點

日前接連發生了大法官提名人選中有曾做出女童性侵案爭議判決的法官、國光石化設廠問題等爭議，這些事件是否影響馬英九總統的滿意度？根據TVBS民調中心最新的調查顯示，馬總統的滿意度為30%，不滿意的比例為50%。與3月15日馬英九總統當選三週年時的調查結果相比較，滿意的比例下滑了6個百分點，為99年4月以來的最低點，不滿意的比例也提高了9個百分點。馬英九總統滿意度的下滑是否影響了他與民進黨總統候選人支持度的差距，值得關注。

## **70%民眾支持課徵奢侈稅，58%認為奢侈稅將有助於政府控制房價**

立法院日前初審通過「特種貨物及勞務稅條例」，也就是俗稱奢侈稅的草案，預計最快於6月1日施行，希望藉由奢侈稅的課徵抑制台灣房價飆漲。調查發現，70%的民眾支持課徵奢侈稅，僅13%的民眾反對，另外18%沒有意見。而58%的民眾認為奢侈稅將有助於政府控制房價，26%的民眾認為並無助益，16%沒有表示意見。顯示多數民眾認為政府提出的奢侈稅有助於控制房價。

## **國光石化興建案，48%民眾反對，僅22%民眾贊成，29%沒意見**

中油與民間業者合組的國光石化公司，計畫在彰化興建國光石化園區，有人認為國光石化興建案有助於經濟發展，但也有人認為對環保危害大，馬英九總統也為此下鄉親身聽取當地民眾意見。根據TVBS民調中心進行的調查顯示，有48%的民眾反對興建，僅22%民眾贊成，另外29%沒有表示意見，多數民眾對國光石化園區抱持反對的態度。

## **56%不相信馬英九總統看到媒體報導，才知提名大法官人選曾做出女童性侵案爭議判決**

日前馬英九總統提名的大法官人選中，有被提名的法官曾經做過爭議判決，引起軒然大波，馬英九總統表示，他是看到媒體報導之後，才知道原本要提名的大法官人選，是做出女童性侵案爭議判決的法官。針對馬英九總統的說法，有56%的民眾不相信，相信的民眾僅約22%，另外22%無法評斷。

本次調查是TVBS民意調查中心於4月6日至7日晚間18:30至22:00進行的調查，共接觸1,424位20歲以上台灣地區民眾，其中拒訪為308位，拒訪率為21.6%，最後成功訪問有效樣本1,116位，在95%的信心水準下，抽樣誤差為±2.9百分點。抽樣方法採用電話號碼後四碼隨機抽樣，人員電話訪問，所有資料並依母體性別、年齡、地區等變項進行統計加權處理。調查經費來源為TVBS。原始問卷及詳細交叉表請上網：[www.tvbs.com.tw](http://www.tvbs.com.tw)

表 1、明年的總統大選，如果是由(1)和(2)參選，在兩位人選中，如果明天就投票，請問您比較可能投票給哪一位？  
(選項 1-2 隨機輪替)

	<u>呂宣布參選</u>		<u>蔡宣布參選</u>		<u>蘇宣布參選</u>		<u>電視政見會前</u>		
	<u>100/3/1</u>		<u>100/3/10</u>		<u>100/3/22</u>		<u>100/4/7</u>		
	N=811		N=800		N=865		N=1,116		
	<u>支持度</u>		<u>支持度</u>		<u>支持度</u>		<u>支持度</u>		<u>差距</u>
馬英九：蘇貞昌	41	： 39	40	： 40	37	： 36	36	： 38	± 2
馬英九：蔡英文	43	： 37	38	： 39	41	： 34	39	： 37	± 2
馬英九：許信良	-	-	-	-	-	-	51	： 11	±40

Base：20 歲以上台灣地區民眾

表 2、請問您對 馬英九 總統上任以來的表現滿不滿意？

	就職 一個月	就職 兩個月	就職 百日	毒奶 事件	就職 半年	就職 週年	出訪 後	兼任 黨主席	八八 水災	吳敦義 組閣	吳內閣 一個月	地制法 修法後	當選 兩年	ECFA 辯論後	就職 兩週年	當選 三年	奢侈稅 初審	+/-
	97/6/17	97/7/16	97/8/26	97/10/2	97/11/18	98/5/21	98/6/4	98/6/10	98/8/18	98/9/10	98/10/7	99/1/20	99/3/18	99/4/25	99/5/19	100/3/15	100/4/7	
	N=1076	N=1092	N=1102	N=858	N=928	N=1236	N=950	N=931	N=977	N=927	N=895	N=842	N=1026	N=906	N=1109	N=1202	N=1116	
滿意	41	30	41	23	34	41	47	41	16	29	32	20	27	30	33	36	30	-6%
不滿意	37	49	40	59	52	40	31	37	65	51	46	56	51	48	47	41	50	+9%
沒意見	21	21	19	18	15	19	22	22	19	20	23	24	22	22	20	23	20	

Base：20 歲以上台灣地區民眾

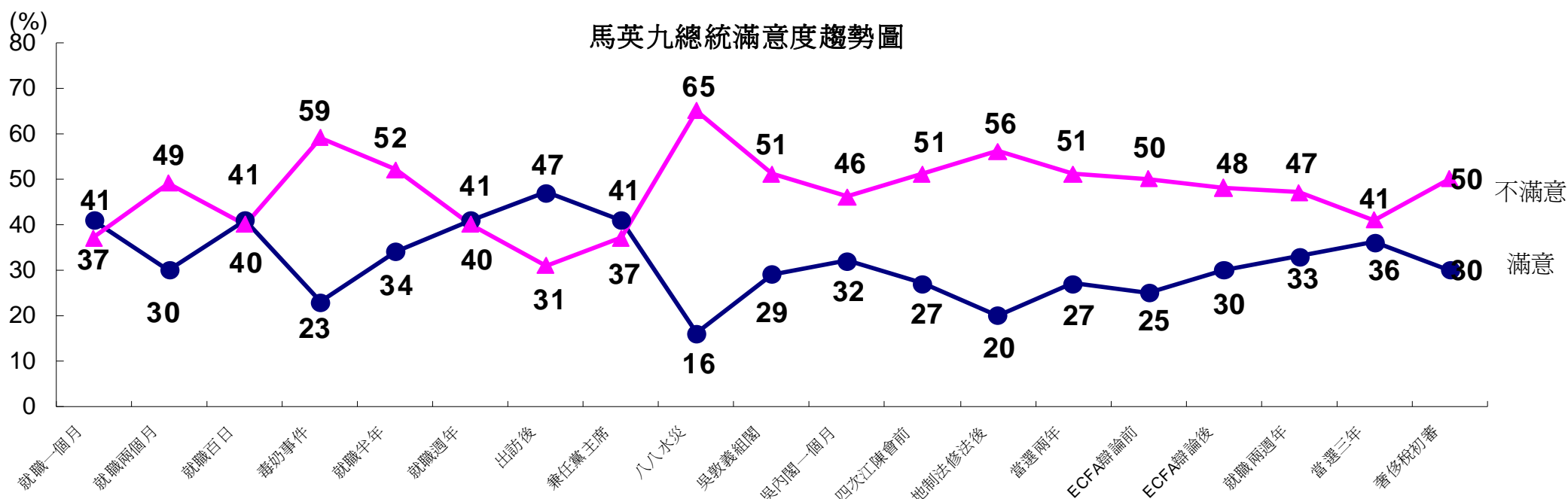


表 3、民進黨總統提名初選，這個星期六 4 月 9 日下午 2 點到 4 點將舉辦電視政見會，請問您會不會收看？

	全體 (100%)
會	40
不會	49
不一定	11

Base：20 歲以上台灣地區民眾



預估會看的比例  
12% (約 213 萬人)

表 4、民進黨總統初選這個星期六的電視政見會，請問您認為(1)、(2)、(3)，三位人選中，誰的表現會比較好？

	全體 (100%)
蘇貞昌	37
蔡英文	28
許信良	5
不知道	30

Base：20 歲以上台灣地區民眾

表 5、奢侈稅草案今天在立法院通過初審，請問您支不支持課徵奢侈稅？

	<u>全體</u> <u>(100%)</u>
支持	70
不支持	13
沒意見	18

Base：20 歲以上台灣地區民眾

表 6、請問您認為課徵奢侈稅對政府打房有沒有幫助？

	<u>全體</u> <u>(100%)</u>
有幫助	58
沒有幫助	26
沒意見	16

Base：20 歲以上台灣地區民眾

表 7、中油與民間業者合組的國光石化公司，計畫在彰化興建國光石化園區，有人贊成也有人反對，請問您贊不贊成興建國光石化園區？

	全體 (100%)
贊成	22
不贊成	48
沒意見	29

Base：20 歲以上台灣地區民眾

表 8、馬英九總統表示，他是看到媒體報導之後，才知道原本要提名的大法官人選，是做出女童性侵案爭議判決的法官。請問您相不相信馬英九總統的說法？

	全體 (100%)
相信	22
不相信	56
沒意見	22

Base：20 歲以上台灣地區民眾